

# 會訊

主曆二〇〇七年九月

第二八七期

本期印製八千五百份

非賣品

## 目錄

### 每月特寫

本會財政管理與發展現況	2-3
司庫座談會	4-5
慳稅、儲蓄，從奉獻開始？！	6-7
窮寡婦的奉獻	8
從奉獻體驗生涯規劃的心得	9
你可以對「擁有更多」說不	10
延伸閱讀及下期《會訊》主題預告	10

### 基督話家常

「養」和「教」	11
---------	----

### 特稿速遞

上帝所賜的福地 — 衛理園40周年感恩崇拜	11
--------------------------	----

### 信鴿

教養子女	12
------	----

### 團契情緣

因有愛，生命樂滿載	13
-----------	----

### 人間有情

基督寬恕別人，叫人和好！	14-15
--------------	-------

### 榮譽讀者

紀念查理士衛斯理誕辰三百週年活動消息	15
--------------------	----

紀念查理士衛斯理誕辰三百週年活動消息	16
--------------------	----

珍惜資源，善用《會訊》。  
閱畢本訊請傳閱予／轉贈親友，或妥為保存，謝謝。



## 理財與奉獻

筆者認識一些信徒，他們認為既然聖經教導奉獻是「隨本心所酌定的」，因此在什一奉獻的事上也是完全「隨心所欲」，甚麼時候奉獻，奉獻數額多少，都視乎心情而定。又有一些信徒，為了房子、車子、妻子和兒子（女）等事情，甚至以繳交稅款為理由，把什一奉獻放在最後的位置，結果是從來都沒有奉獻。誠然，上帝並不缺欠甚麼，祂所期望的，是受造的人對祂有一顆甘心樂意奉獻的心。今日信徒怎樣在以上帝為首的生活當中，仍能兼顧生活所需？奉獻、慳稅及儲蓄，如何互相配合，成為信徒理財的最佳拍檔？願讀者在今期《會訊》中能找到答案。

# 本會財政管理

一九七五年，香港循道衛理聯合教會正式成立，與英國循道公會和美國衛理公會成為對等的獨立教會羣體。兩個母會慷慨地將在港的物業和資產全部移交本會，從此不再資助本會任何經常性的支出。此後三十多年至今，本會不斷努力確立我們對教會財務管理的理念和信仰取向，調整各個財務安排和機制，務求使本會財政更趨健全、穩定和平衡。

## 本會財務管理的理念和信仰取向：

### 一、「宣教教育服務」三結合、宣教主導

本會的主要功能是宣教，本會會友必須透過捐獻，支持全部宣教工作的經常支出，如同工薪津、牧養和宣教事工等。至於學校教育和社會服務，是社會及政府的基本責任，應由公帑及社會資源負責；作為社會的一分子，本會會友要實踐我們信仰中的社會責任，也應承擔部分的經費，如籌措新校和新社會服務單位的開辦經費等。

### 二、「該撒的歸該撒、上帝的歸上帝」

過去十多年，水手館 / 衛蘭軒和香港堂 / 循道衛理大廈的重建，為本會拓展了新的財政來源，本會堅持不應將其盈餘代替會友的捐獻，來支持本會宣教事工的經常支出，而應全數支持教育、服務和一些拓展及創新性的事工，如補助一些本來是政府用賽馬會基金資助的支出、對內地及本港有需要的機構作出資助。

### 三、力求財政平衡、穩定、量入為出

本會的經常支出主要是教牧同工薪津和事工經費；主要來源是會友奉獻。我們相信樂意而盡力、有計劃而穩定地奉獻，不單是每個本會會友的基本責任，也能使教會的財政更趨完善，事工更有發展。

## 總議會和堂所間的財務安排：

### 一、堂所和總議會的關係與分工

堂所是本會事工策劃和執行的最主要單位；總議會則統籌本會的信仰取向、策略、協調、發展及對外



陳升揚先生

聯繫。總議會的財政系統和管理，必須考慮合乎各堂所的不同處境和需要，提供平台，讓各堂所溝通聯繫、事工合作及資源分享，連結成為一個有使命、有承擔、有活力的教會羣體。

### 二、從「例常奉獻」到「協商認獻」

總議會的經常收入來自各堂所，財務管理機制必需考慮各堂所基本條件的異同，作出儘量公平的安排。七十及八十年代，本會規定各堂所「上繳」堂費、獻花和獻刊的百分之四十五，作為向總議會的「例常奉獻」，由於各堂會的事工發展條件、步伐不同，此「一刀切」的方式不能有效地集中和分配本會的財政資源，使本會每年經常費，年年出現赤字。

九十年代初，經反覆諮詢討論，本會採用了「協商認獻」的方式：我們首先根據人手、事工和發展需要，訂定全年財政預算；再參照各堂所的同工人數和會友人數，為各堂所訂立認獻指標；再交各堂所參照實際的財政收支情況，同意或反建議認獻的數目；最後由常務委員會拍板通過；如有不敷，由非經常款，或另覓其他財政來源支付。



陳升惕先生  
本會現任副會長及發展策劃小組主席

# 與發展現況

實施十多年來，由於「協商認獻」的方式，教會的需要較早在各堂所公開諮詢討論，會友較明白財政的收支情況，加上「樂意盡力奉獻」的教導增加，會友也深感上主的恩惠，認獻數目穩定地增長，本會財政赤字逐年減少，到目前為止，各堂所「協商認獻」的總和，已基本上能支付近全部的經常費的支出，只有少量的教育及服務事工經費，須另覓財政來源。

### 三、堂所認獻與總議會同工調派

總議會的主要支出，是用來支付教牧同工的薪津，使能調派到各堂所事奉，並支持各項聯合事工，讓各大小不同的堂所的牧養宣教事工，有較一致的方向和傳統。現行的「堂所協商認獻」安排，支援了總議會的功能，實質上也為教牧同工的調派機制奠定了牢固的基礎，使各堂所能具體地結合起來，成為一個聯合教會。

### 全是恩典

讓我們具體地數算，近年來上主在本會財政方面所賜豐盛的恩典：

#### 一、經常費達致收支平衡

本會經常費在二〇〇一年前，經常出現「結構性赤字」，每年由九十萬元（1991）到三百四十四萬元（1997）不等。自二〇〇二年後，本會經常費已達致「實際收支平衡」，已能支付全部接受調派教牧同工的薪津和絕大部分的委員會及事工的支出，經常費的總支出由二百一十萬元（1983）增至二千二百六十萬元（2006），各堂所認獻與總議會經常費支出的比率也由46.60%（1992）穩定地上升到90.36%（2005）。

#### 二、開拓新的財政來源

一九九二年落成的衛蘭軒，是本會善用現有土地資源，與地產商合作的一棟酒店及社會服務大樓，不但為循道衛理中心提供了完善的環境與設施，也為本會引進了一個穩定的財政來源。由於本會切實奉

行「該撒的歸該撒、上帝的歸上帝」的理財觀，將此收入全數歸入「教會發展專款」。十五年來，本會已妥善運用此「專款」約一億二千萬的收入，資助本會及國內的各項教育及服務事工，也支援了多個開展性的建設項目。此外，香港堂及循道衛理大廈的重建計劃（1998），將在二〇一八年後，開始為本會的教育、服務和開展性事工提供新資源。

### 三、發展新的堂所據點

十多年來，配合本會對宣教及植堂策略的優化，較佳的財政現況，使我們能投放較多資源，改善人力及設施，發展新的堂所據點，如支援澳門堂的發展（1995至今）、天水圍堂開展佈道所四年便成立堂會（1999 - 2003）、將軍澳堂（1999 - 2004）、馬鞍山堂（2001 - 2005）、筲箕灣堂遷址至愛東邨三年成立堂會（2001 - 2004）等；堂所的設施得以改善，如鴨脷洲堂的改善工程（2002）、亞斯理堂的堂所整合工程（2003）、廣源佈道所的改善工程（2004）；工程進行中的神愛堂與觀塘社會服務處合作的新據點（2007）；觀塘市中心的城市宣教新據點（2007）；構思中國國際禮拜堂及長洲循道衛理小屋重建工程等；其間，我們也籌款開辦了天水圍循道衛理小學（1999）、馬鞍山循道衛理小學（2000）、天水圍循道衛理中學（2001）、鯉魚門循道衛理幼稚園及佈道所（2002）、將軍澳循道衛理小學（2003）；也訂定每年撥出五十萬元支持國內的教會及神學院的建設和事工。

回顧上帝在過去三十多年來對本會財政需求的供應，不但使我們的經常費收支由「結構性赤字」，達致「實際收支平衡」；也在宣教、教育、服務上，平穩地發展，一無所缺。願一切的榮耀歸與上主。

展望未來，面對香港急遽的發展、社會各階層逼切的需要，讓我們多得主的恩典、盡力奉獻；切實地回應上主的恩賜，抓住時機，做好管家的職分，努力服侍弟兄姊妹和香港市民。

# 會 談 座 庫 司

何健偉：香港堂司庫

樂錦壯：九龍堂司庫

黎志剛：將軍澳堂司庫

蘇：今期《會訊》主題為「理財與奉獻」，希望透過這個座談會了解數個堂所的奉獻狀況。回歸十年，香港經歷了經濟上的大起大落，教會的奉獻有否受經濟影響而增減呢？

何：香港堂在二〇〇三年試過經常費不敷四十萬，因為大部分開支都是固定的，如同工薪酬、水電費。最近兩年的年初也有不敷的情況，要到年底才追回。

樂：我們九龍堂也在〇五年的時候，出現不敷三十萬元的情況，但可能不是直接受社會經濟影響，因為沙士期間我們反而並沒有遇到經濟困難，去年經濟好轉，教友的奉獻也沒有特別上升，所以我估計〇五年的不敷可能與教會欠缺呼籲有關，因為宣佈奉獻赤字後兩個月，便回復收支平衡。

黎：我們將軍澳堂屬中小型的教會，所以奉獻非常側重在一班少數的教友身上，剛剛這班教友在香港經濟差的那幾年他們的工作相對穩定，故此教會的奉獻尚算穩定。我們統計過，十分一家庭的奉獻佔了整教會奉獻的八成。

蘇：這個情況正好反映教會的奉獻就像我們的政府一樣，有所謂「稅基狹窄」的問題，就是由少數教友支持教會大部分的開支。不知香港堂和九龍堂是否也有這個問題？



蘇永權先生



何健偉先生



樂錦壯先生



黎志剛先生

何：去年香港堂經常費收了一千萬，七十週年收到三百萬，當中的三分一是來自教會十分一的教友、三分一是來自五分一的教友，而最後的三分一是來自餘下的七成教友。雖然「稅基」也是狹窄，但沒有將軍澳堂那麼嚴重。我也擔心如果支持奉獻最大的那十分一教友的經濟上有任何問題，或要移民的話，香港堂的奉獻便可能即時減少百分之五。

樂：九龍堂的奉獻收入跟教友的年齡分佈有莫大關係。九龍堂的會友比例現時長者約佔三至四成，但奉獻約佔兩成；大部分的奉獻多來自三十五歲至五十歲這個年齡層，他們的人數大約佔四分之一，但奉獻便佔了總奉獻的一半。九龍堂另一個現象就是年青人（中學生和大專生）少於百分之十，所以我們都有點擔心將來奉獻的情況。

蘇：這個情況就如香港人口老化的問題一樣，是教會的一個挑戰。

何：香港堂會友的年齡層亦影響奉獻的因素，剛大專畢業年青人奉獻會較多，但當他們結婚有家庭負擔之後，奉獻則會較少，到他們工作穩定之後，奉獻相對多些；長者雖然大部分都已退休，但他們奉獻的態度卻相當積極；亦有些教友認為香港堂財政充裕，所以寧願奉獻外面的機構。

樂：這情況也在九龍堂出現，教友可能會認為大堂會經濟較富足。

黎：將軍澳堂座落新發展的社區，大部分教友都是打工階層，中產的較少，但我們亦沒有專門針對中產人口而去傳教。如教會只為經濟因素而發展，便失卻了宣教的意義，所以就算要我們面對「稅基狹窄」，也是憑信心去做。

蘇：除教友的奉獻外，教會有否想過其他開源方法以增加財政收入？

何：我們有部分款項交總議會投資，增長與否視乎當時的社會經濟情況。



主持及整理：  
蘇永權 北角衛理堂

樂：九龍堂沒有其他特別的增值方法，這與會友及堂會的想法有關，我們認為教會有錢便應用在教會事工，故沒有特別花時間去想投資。會友奉獻是九龍堂最主要的財政來源，專款會放在定期收息。

黎：將軍澳堂的收入主要是來自奉獻，有部分教會活動是收費的，以幫補經費。因為我們是新堂，盈餘不多，會存到銀行作定期儲蓄。教友對投資的看法不一，會否將奉獻拿去投資仍在討論中。我個人則認為教會需要為財政發展作長遠的計劃。

蘇：當教會出現財政赤字，或有為特別的事工而設專款時，很多時教友奉獻的心志都會加強；這有否反映了教友奉獻的心態？

何：對。香港堂試過經常費有十一個月不敷，最後一個月經過呼籲，結存剛好盈餘數百元。教友心態是教會每遇到這些財政困難時，總會有「大戶」出手「包底」。

黎：教友會因應自己對某些專款或事工的感動，或對該事工的認同而捐獻，好處是鼓勵了教友有清晰的奉獻目標，但另一方面，教會的發展方向便受到教友的認同而影響，變成教會只能發展教友認同的事

工，而不是由教會決定應如何發展。我贊成設立專款可以鼓勵教友有目標地奉獻，但如過份依賴，則牽制了教會財政上的運用。

樂：我們的教友一般會作經常費的奉獻，如看到其他需要，會再作額外的奉獻。二〇〇六年，九龍堂建堂五十五週年的籌款很快達標，但經常費卻有多個月不敷。面對常費不足數十萬，我們學習了信心的一課。牧師與我們一起祈禱，最後經常費亦有餘，是很感恩的事，感受到神的供應。但我認同要教導會友相信教會會善用奉獻。

何：事實上，要讓會友了解教會的財政狀況，除了牧者在講台上的教導，司庫亦可以跟會友分享「家事」，在週刊內特別發佈收支、奉獻情況。

蘇：對。我們許多時都將司庫的職責簡單化，誤以為司庫只是處理數字，但實際上司庫的工作絕不簡單，需要透過數字，讓會友明白教會的財政狀況和整體方向，喚起會友對教會事工更投入。多謝各位出席這次座談會，希望今次能讓教友更了解教友奉獻和教會事工的關係。



# 慳稅、儲蓄，

**很**多人覺得基督徒非常不幸，他們要向兩個政府納稅，一個是地上的政府——稅務局，另一個是天上的政府——教會(在地上的天國)。地上的稅率是百分之十六，天上的稅率是百分之十。其實，這種想法是不正確的。

納稅給地上的政府是無償的，你沒有選擇的餘地，你有收入就要按稅務條例納稅，納了稅之後，你在實質上並沒有得回多少，雖然政府會安慰你，並對你解釋說，你的稅金並沒有白費，你應該覺得驕傲，因為你幫助建設香港，你現在也正在享受從稅金而來的公共設施。再者，你不可以少交一元稅金，稅務局會向你追收，並加上百分之五的附加費，作為遲交稅金的懲罰。

奉獻給上帝地上的教會與納稅給稅務局，不能相提並論，兩者完全是不同的事情。奉獻給上帝是自由的，上帝不會強逼你奉獻，你有自由意志決定奉獻多少給上帝，不必勉強。保羅在哥林多後書第九章第七節寫道：「各人要隨本心所酌定的，不要作難，不要勉強，因為

捐得樂意的人是上帝所喜愛的。」

在舊約時代，上帝要求以色列人將收入的十分之一獻給上帝，但在新約耶穌時代開始，已經沒有這個定例。耶穌要求我們將自己所有的奉獻之後才跟隨祂，其中的一個例子是耶穌對一位富有的少年人說：「你若願意作完全人，可去變賣你所有的，分給窮人，就必有財寶在天上；你還要來跟從我！」但那少年人聽見這話，就憂憂愁愁地走了，因為他的產業很多(太19:21-22)。雖然，這並不是每一位基督徒都可以做到，但無可諱言，十分之一是作為一個參考，我們可以憑着自己對上帝的心意和自己的能力作出奉獻。只要是捐得樂意，上帝就會喜悅我們。

香港政府亦鼓勵市民作出捐獻，根據稅務條例，每一位納稅人，無論是個人的薪俸稅或公司的利得稅，所作出給慈善機構或教會的捐款都可以作扣稅支出，減輕稅務支出。以下的兩個例子，帮助大家理解給教會的奉獻怎樣可以慳稅。

例一：盧先生在2006/07年度的全年收入是\$150,000，單身。

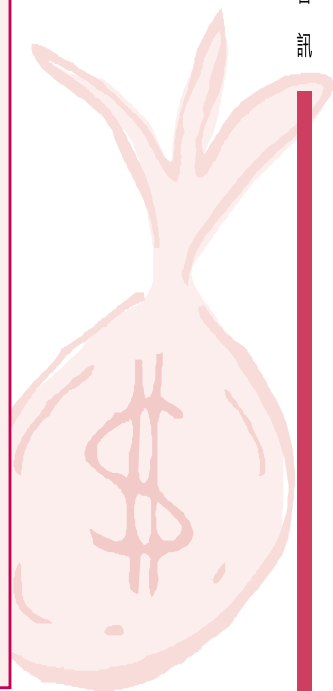
盧先生沒有作出奉獻		盧先生奉獻\$15,000給教會	
收入	\$150,000	收入	\$150,000
減：奉獻	0	減：奉獻	15,000
	150,000		135,000
減：個人免稅額	100,000	減：個人免稅額	100,000
評稅淨值	\$50,000	評稅淨值	\$35,000
\$30,000@2%	\$600	\$30,000@2%	\$600
\$20,000@7%	1,400	\$5,000@7%	350
薪俸稅	\$2,000	薪俸稅	\$950
結論：奉獻十分之一慳稅\$1,050。			



# 從奉獻開始？！

例二：陳先生在2006/07年度的全年收入是\$500,000，已婚，育有兩子女。

陳先生沒有作出奉獻			陳先生奉獻\$50,000給教會		
收入	\$500,000		收入	\$500,000	
減：奉獻	0		減：奉獻	50,000	
	50,000			450,000	
減：已婚免稅額	\$200,000		減：已婚免稅額	\$200,000	
子女免稅額	80,000	280,000	子女免稅額	80,000	280,000
	<u>\$220,000</u>			<u>\$170,000</u>	
30,000@2%	\$600		30,000@2%	\$600	
30,000@7%	2,100		30,000@7%	2,100	
30,000@13%	3,900		30,000@13%	3,900	
130,000@19%	24,700		80,000@19%	15,200	
薪俸稅	<u>\$31,300</u>		薪俸稅	<u>\$21,800</u>	
結論：奉獻十分之一慳稅\$9,500。					



從以上的例子，大家可以明白奉獻愈多，慳稅愈多。香港政府非常鼓勵市民捐獻，立法會在2003/04年度修訂稅務條例，將可作扣稅的慈善捐款支出的上限從百分之十提高至百分之二十五。既然，政府也提高扣稅上限，大家亦可以考慮隨大家的心意和從上帝的領受，增加自己在教會的奉獻。

耶穌常常教導我們，要積聚財寶於天，正如耶穌在馬太福音第十九章第二十一節所講：「變賣你所有的，分給窮人，就必有財寶在天上。」耶穌在路加福音第十二章第三十三節說：「你們要變賣所有的賙濟人，為自己

預備永不壞的錢囊，用不盡的財寶在天上。」舊約瑪拉基書第三章第十節亦有記載上帝的應許：「萬軍之耶和華說：『你們要將當納的十分之一全然送入倉庫，使我家有糧，以此試試我，是否為你們敞開天上的窗戶，傾福與你們，甚至無處可容。』」所以，奉獻亦是我們儲蓄財寶於天的一個途徑。

閱畢此文，希望大家能夠明白，慳稅、儲蓄財寶於天，從奉獻開始。由今天起努力奉獻，得上帝的喜悅；使上帝的家有糧，能做更多的福音工作。



# 窮寡婦的奉獻

**長**期以來，「奉獻」都是教會生活中一個頗受爭議的話題。有人引用舊約《瑪拉基書》第三章八至十節的經文，認為「奉獻」是一種責任，但因人性的軟弱令人不易做得到，故此需要用紀律來約制。於是，有些教會規定每一個教友在洗禮之前就要遵行「十一奉獻」，否則不能接受為信徒。有人就引用新約《哥林多後書》第九章六至七節的經文，認為「奉獻」既然是「隨本心所酌定的」，就不可作硬性規定，只能由教友按自己的感動或喜好作奉獻。

然而，我卻認為「奉獻」既不須作硬性規定，也不能隨心所欲，而是每一個基督徒由心而發的回應上帝恩典的行動。我很欣賞有些弟兄姊妹將奉獻比作「給家用」，因為這就如同父母養育我們長大成人，定時定額給家用去供養父母是我們的本份，這是由心而發對父母養育之恩的回應。因此，給家用是不須作硬性規定，兄弟姐妹之間也不能作比較，更不是隨心所欲：我喜歡就給，不喜歡就不給；我手頭豐裕時就給多一些，手緊時索性一個仙都不給，口裏還振振有詞：「老豆養仔，仔養仔」。眾所周知，這都是有些人不給家用的藉口，同樣也成為有些人不作奉獻的藉口。

我擔任牧職將近二十年，曾在不同的教會事奉，我所認識的教友，大多數都是以愛主之心來作奉獻，以行動來回應上帝的恩典和慈愛。特別是不少教友對奉獻生活那種認真執着的態度，都給我留下深刻的印象。遠的不說，就以本堂（亞斯理堂）剛去世的黃成友弟兄為例，就實在令我感動不已。

黃弟兄是一位七十多歲的獨居教友，多年來一直參加本堂耆欣探訪隊，探訪和關心其他有需要的教友或街坊朋友，直到他身體不適，才稍事休息。去年，他的右腳傷口因糖尿病導致嚴重發炎，結果要從膝蓋以下截肢。記得就在手術前那天我去探望他，問他會不會擔心做手術，以及日後的生活，他表現得很堅強，也很有信心。他知道今次住院的時間會較長，於是就將家裏的門匙、

公屋租簿和銀行存摺交給我，叫我幫他交房租和水電費，最後，他再三叮囑我：要記得每月代他交一百元作奉獻。我含着熱淚對他說：「成叔，多謝你對教會的支持。不過，你今次做這樣大的手術，不如留下些錢補下身啦！」誰知他卻斬釘截鐵地說：「范牧師，這是我奉獻給上帝的，是我應該要做的。」

手術之後，成叔要面對生活上的各種困難，特別安裝義肢之後，要重新學習走路。我每次去探望他，雖然他都會向我訴說接受物理治療時的那種痛楚，但他卻沒有怨天尤人，更沒有放棄。感謝主，他很快就可以出院了。回家之後，成叔每個主日都撐着支架返教會參加長者主日學和主日崇拜，並堅持每月作奉獻。直到成叔今年初因呼吸系統功能衰退再次入院，在離世前一日，他仍然喘息着吩咐我要代他作奉獻。此情此景，實在令我難以忘懷。

可以說，成叔那區區一百元的奉獻，對我們來說，真是算不得什麼，有時一頓飯的花費都不止一百元，但對於一位領取綜緩的長者來說，這已經是他好幾天的生活費了。但是，成叔知道，即使他要面對截肢手術，以及手術後艱難的生活，但藉着教牧同工和弟兄姊妹給他的關心和支持，使他一直活在主的愛中。因此，他盡心盡意盡力的奉獻是對上帝恩典的回應，可以說：這一百元真是「窮寡婦的奉獻」。

其實，在教會生活中，像成叔這樣熱心奉獻的長者，真是數之不盡。面對這些鏡子，各位弟兄姊妹，我們可能需要檢視一下：我的奉獻態度怎樣呢？是稅吏的奉獻呢？還是窮寡婦的奉獻呢？

## 附註：

黃弟兄息勞歸主之後，因華人基督教聯會收費最廉價的丙類墓地已售罄，未能及時下葬。本堂有位教友知道後，主動捐款為他購置乙類墓地，使他能早日入土為安。這實在是上帝所賜的格外恩典，也要多謝這位教友的愛心捐助。





# 從奉獻體驗

## 生涯規劃的心得

**萬**軍之耶和華說：「你們要將當納的十分之一全然送入倉庫，使我家有糧，以此試試我是否為你們敞開天上的窗戶，傾福與你們，甚至無處可容。」（瑪三：10）

自進入職場前，很多教會的前輩已不停勸勉我們，要謹守遵行「十一奉獻」，不要只顧自己的事，而令神的家缺糧。前輩們更苦口婆心，力證若能達致「十一奉獻」，我們申請「扣稅」的款項亦會相應遞增。然而筆者初出茅廬時，仍覺得自己及家庭的需要遠較教會的需要為大，故工作的首兩年對奉獻一事仍掉以輕心，總覺得自己能夠升職加薪時，才遵守「十一奉獻」也未遲。但是想深一層，再過數年便要面對人生大事：結婚、買樓、生養死葬……其實人的慾望無窮無盡，要一便會想二，那麼我們還要待到何時才會遵行昔日年輕時對神對教會的承諾？所以在自己籌備結婚前夕（亦是最需要金錢的時刻），決定將來無論光景如何，也要實行「十一奉獻」。結果神的確很眷顧我和我一家，整整八年的時間，我的財政狀況由不佳慢慢轉變為穩定，甚至開始有自己的物業。投資方面，亦學習奉獻時要按月奉獻的原則，定期買入穩健的投資項目，結果回報亦算理想，令我明白若擺上信心盡力奉獻，神的家不但不會缺乏，神同樣會祝福我們，使我們自己的家也不會缺糧。

此外，奉獻給我另一大啟示就是有助自己在職場上稱心如意。我們要明白奉獻的最終目的不是為了討好神，令神傾福給自己。若我們只懷有此思想，那麼我們與那些拜「黃大仙」及「觀音」的人有何分別？個人覺得奉獻當然是對神的愛的回應，然而亦是代表個人關懷教會

整體的一個積極行動。透過奉獻讓我們可以更推展事工，更能關心弟兄姐妹的需要，並且讓我們的家（教會）更茁壯成長。此心態放於職場上，以本人擔任教師一職為例，在風雨飄搖的教改十年中，面對內內外外不同的壓力及爭端，我們可持守的是甚麼？若奉獻的主要目的不是為自己的話，同樣我是否能把工作的焦點由自身轉移至學生？若我看萬事也是別人比自己強，我就能謙卑下來；為了學生，我們可放下自己的偏見及利益，那麼我還沒有看過學生不會不回饋老師的。一個笑臉、一聲問候、一份小禮物……效果與奉獻一樣，我所得的確比我付出的多。讓我們每次奉獻時也銘記神對我們何等恩待，讓我們靠着信心好好回應神的愛。





# 你可以對「擁有更多」說不

七六〇年，會祖衛斯理約翰寫了一篇先知性講章，名為「錢財的運用」，一方面用以表達在資本主義社會下「放縱私慾」的揮霍生活是違背神所要求的「管家」精神，並他所着重活出的「基督的貧窮」生活；另一方面是表明他支持長久以來的基督徒倫理觀，也就是對物質生活的約制和廣佈慈善。他極簡化的列出三條原則。一、盡量取得你所能得到的（合乎信仰的方式）。二、省下你所能省下的一切（不作不合乎信仰的花費）。三、盡量付出你所能付出的（管家責任）。

在一個日益豐裕、崇尚奢華的社會中，我們作為一個受神託付的好管家，在生活上，我們有否問：我們對物質的慾望是否不斷升高？廣告商有沒有俘虜了我們？許多不大需要的奢侈品變成了必需品，我們是否真的有需要？我們有沒有想過節儉是美德，從而約束自己？我們不願管制約束自己在金錢上的運用，結果對許多人來說，信用咭成為誘惑的陷阱。事實上有許多「必需品」

是你毋須擁有它，仍然能活得很快樂、很豐盛，甚至沒有了這些必需品，你才生活得自由和豐盛。「我們的上帝必照祂榮耀的豐富，在基督耶穌裏使你們一切所需用的都充足。」（腓四：19）

作為神的一個好管家，我們不能管理金錢，除非我們能管理自己（慾望）。我們需要重新調整我們的生活，將神的命令、教會的需要、鄰舍的需要放在你的預算中（時間、才幹、金錢的預算），建立起合乎信仰的生命先後次序。耶穌說：「你們要謹慎自守，免去一切的貪心，因為人的生命，不在乎家道豐富」，「積財富在天上」遠較今生奢華繁榮來世貧窮（財主和拉撒路）為聰明。

按：本文為林牧師所寫的靈音稿，發表於一九九七年一月十二日。

## 延伸閱讀



### 金牛——主、瑪門、我

作者：韋約翰 (Dr. John White)

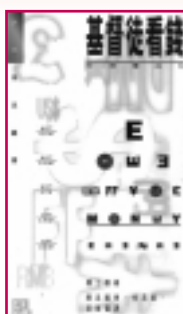
譯者：楊惟行、黎仲芬

出版：基道書樓（香港，1982）

訂購查詢：基道書樓

（電話：2396 3528）

這書出版已廿多年，仍是有關書籍中表表者。原作者韋約翰醫生 (Dr. John White)，本身是精神科醫生及心理治療師，八、九十年代曾到香港主領聚會。本書除尖銳批判西方教會一些世俗化的價值觀念，在「差傳」、「教會增長」和「社會服務」的幌子下追求世俗的成就；更指出基督徒和教會當如何看待金錢，避免將金錢偶像化成為金牛犢。



### 基督徒看錢

作者：傅士德

譯者：陳吳國香等

出版：基道書樓（香港，1996）

訂購查詢：基道書樓

（電話：2396 3528）

作者傅士德 (Richard J. Foster)，曾著有《屬靈操練禮讚》而名噪一時，本書指出金錢的黑暗面和光明面，更提出一些可行的方法，例如透過簡樸生活使我們善用金錢而不致成為它的奴隸。

下期《會訊》主題預告：身心健康



# 「養」和「教」

**在**我兒子及女兒幼稚園的成績表裏，除了一般的科目、操行及學習技能評分外，在成績表的底頁，都會把箴言廿二章六節印上去。這節經文就是：「教養孩童，使他走當行的道，就是到老他也不偏離。」教養孩童，我認為「養」相對「教」來得容易。因為每個做父母的都會為孩子提供衣食：還記得你的孩子仍是個嬰孩嗎？他們吃飽便睡，睡醒了便吃，父母照顧週到，衣食無憂。有時還會給父母報以微笑，父母看到後便感到心滿意足。而至於「教」則是另一回事。我記得兒女們兩歲時（正是育兒專家所說「可怕的兩歲」），他們都出現一些特別的行為，有時表現得不合作，又喜歡獨個兒玩，不理會其他人。從專家的研究，我就知道，他們兩歲的表現，就是他們將來青春期的預告。故此，我就在孩子還年幼時，盡量習慣和他們聊天。放學後，亦會與他們閒談當天學校的事情——包括他們的感受。每當

我被他們弄得生氣時，我又盡量控制自己的情緒，不對他們講負面的說話，雖然有時也不能做到，但他們亦漸漸明白，發脾氣時當如何處理。有時又會主動的找媽媽，把開心或擔憂的事情說出來呢。

現在，我三個兒女當中，有兩個已進入青春期，當中出現的行為、態度，或多或少都帶着兩歲時的模式，只是現在已是少年人，會和我辯論，有時更會挑戰父母的忍耐。我雖明白此暴風時期的少年，是成長中一個必經的重要階段，但有時也覺得不好受。

可幸的是，我明白孩子都是上帝給我們管理的產業，只要我用心去作，以身作則，讓他們認識耶穌基督，以愛和包容來教養孩童，並明白有上帝與我一同作這工，我相信我的孩子，必能走在當行的路，就是到老也不偏離。

## 上帝所賜的福地—— 衛理園40周年感恩崇拜



**從**一九六七年至今，衛理園已走過四十年，那是說她站立於大嶼山梅窩銀礦灣的盡頭處，默默地服侍香港眾教會及市民已轉眼近半個世紀。在這值得紀念的日子，我們安排了「衛理園40周年感恩崇拜」，藉此一同來紀念和數算上帝四十年來對衛理園的帶領和祝福。

舉行日期：二〇〇七年十一月十八日(禮拜日)

舉行時間：下午四時正

舉行地點：大嶼山梅窩東灣頭路二十七號衛理園禮堂

主禮嘉賓：循道衛理聯合教會前任會長	梁林開牧師
循道衛理聯合教會前任會長	李炳光牧師
循道衛理聯合教會前任會長	李鼎新牧師
循道衛理中心營舍服務委員會主席	屈富仁先生
衛理園前任監督	沈冠堯牧師
循道衛理中心董事會主席	袁天佑牧師

誠邀光臨指導 同頌主恩

如有查詢，請賜電循道衛理中心 2527 2025 羅小姐聯絡。





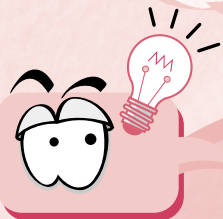
問：

現今父母都過於關心或憂慮兒女的問題，致令孩子變成「溫室植物」。基督徒父母可以哪些聖經原則調校其愛子方程式？



主題：

教養子女



答：

**真**是「天下無不擔憂子女的父母」，因為每逢中小學派位、會考放榜及新學年開始的時候，大多數父母都會為子女的入學選校、人生前途及是否適應學校生活表現得憂心忡忡。不但如此，可能是現今社會生育率偏低的緣故，小孩子就顯得特別矜貴，大多數都成為家中的寵兒。有些父母擔心孩子行差踏錯，於是管教非常嚴格，凡事都要為子女安排妥當，小孩子只能唯命是從，結果是缺乏自主能力或創意活力；有些父母因工作繁忙，無法照顧子女，於是就用金錢物質作出補償，只要子女開聲需要什麼，都必定滿足他們，結果導致小孩子更加驕橫放縱；特別是一些家庭因着老人家的呵護，或者父母過分「愛錫」，直到十多廿歲還是「衣來伸手，飯來張口」，好像溫室植物，經不起各種考驗。

說真的，基督徒的家庭又何嘗不會遇到這樣的問題？不過，我們可以比其他人多一條出路，就是可以按照聖經的原則調校我們的愛子方程式。聖經中有許多教養和培育子女成長的原則或方法，但因篇幅關係，只能援引以下幾段經文，與大家分享。

### (1) 子女是上帝的產業，父母只是管家

很多人以為「子女是由我所生，我喜歡怎樣打罵都是我自己的事，別人管不着。」但是，聖經的作者卻告訴我們：「兒女是耶和華所賜的產業，所懷的胎，是祂所給的賞賜。」(詩一二七：3) 意思是說：兒女是上帝所賜的產業，他們的生命是屬於上帝的，我們只是一個管家，我們只是接受上帝的託付，教導培育孩子成長，最後要向上帝交帳。所以，我們不可過分要求苛責孩子，免得傷害他們幼小的心靈和自尊。但我們對孩子也不可過分放縱，免得他們誤交損友，誤入歧途，導致終生遺憾。要避免這一切的最佳方法，就是將他們交託給上帝，父母更要以身作則，藉着自己屬靈生命的見證，「教養孩童，使他走當行的道，就是到老也不偏離。」(箴廿二：6)

### (2) 子女有時會犯錯，父母應接納回轉

有的人覺得子女行差踏錯是令家人蒙羞的事，於是無法接受他們的行為，更不願接納他們悔改回轉，關係也就破裂了。但是，主耶穌藉着「浪子的比喻」(路十五：11-32)，提醒我們：天父上帝是以仁慈的愛容許小兒子提早分家產及闖蕩江湖，也以仁慈的愛等候浪子的回歸，接納浪子的悔改。同樣，我們也要以這仁慈的愛接納孩子的認罪悔改，因為「愛能遮掩許多的罪。」(彼前四：8) 任何關係的破裂都是出於我們心裏的罪性，就如惱怒、忌恨和紛爭，所以，作子女的要愛我們的父母，作父母的也要愛我們的子女，只有互相接納，彼此寬恕，父母子女的關係才得復和。

誠然，教養子女是一門不易學習和操練的功課，即使我們心裏明白許多道理，但能否實踐出來就是一件非常困難的事。盼望我們都認定「基督是我家之主」，「子女是上帝所賜的產業」及「互相寬容，彼此接納」這些聖經原則，調校我們的愛子方程式，建立親子關係。這樣，「孩子的智慧和身量，上帝和人喜愛他的心，都(會)一齊增長。」(路二：52)

范建邦牧師

編者按：本專欄歡迎讀者來函提問信仰，每期由牧者輪流作答。



# 因有愛，

# 生命樂滿載

**本**校今年的主題為「因有愛，生命樂滿載」，鼓勵同學經歷愛和學習付出愛，更讓同學享受上帝所賜的生命。團契本學年的團訓為「我們愛，因為上帝先愛我們」（約壹四：19），希望同學能藉團契生活實踐互愛的生命。

學期初，同學來自不同的級別，彼此較為陌生，故我們先讓同學認識上帝不同的身分所演示的愛——父親、牧者、朋友及君王，然後認識耶穌基督捨身的愛。到了下學期，同學的關係漸漸熟絡，老師引入「饒恕」和「欣賞別人」的信息，並推行「小天使計劃」，實踐彼此相愛。我們藉着遊戲、觀賞光碟、網上資源及問答比賽，讓同學在輕鬆的氣氛下學習聖經真理，大家都投入在一片歡樂笑聲之中。另外，為了讓同學能經歷敬拜上帝的樂趣，我們在其中三次聚會裏一起查經，探討上帝的偉大作為和不同的敬拜方式，更舉行了一次創意詩歌敬拜比賽：同學藉經文認識了一些敬拜上帝的動作及樂器，然後分組為詩歌配上創意的表達方式及演繹出來。當同學一同唱歌做動作時，現場充滿笑聲和歌聲，大家都感受到敬拜上帝的樂趣。

團契裏，最感恩的莫過於同學的生命改變。猶記得學期初聚會時，同學都十分被動，每當我們唱詩歌或遊戲的時候，大家只會坐在一旁看，要再三鼓勵才願意參與。但上帝的愛實能感動每一顆心，過了接近一個學年，大家都逐漸開放心扉，尤其在最近兩次團契中，大家都一起做動作唱詩敬拜上帝！雖然只是一些簡單的動作，但是大家同心敬拜，所帶出的意義卻絕不簡單。

雖然今天我們還未能看到所播出的種子在甚麼時候收成，但今天一粒麥子的力量，確實能在將來的某一天成為了許多人的祝福。因為每一個學生在上帝眼中都看為寶貴，一個也不能少。

在學生團契裏，我感到非常開心，因為能認識不同班級的同學，我們一同認真地唱詩歌來讚美上帝，分享在祂裏面的喜樂。團契老師與我們一起查經，讓我們認識到可以用舉手、跪拜、唱歌、彈琴、彈結他、祈禱等方式來讚美上帝。此外，我們又透過背金句來幫助自己緊記上帝的話。經過了一個學年的團契生活，我發覺自己對上帝以及祂的作為的認識增多了，也學會了關心身邊的同學。感謝上帝，祂不但赦免我的罪，更讓我經歷祂的教導。

劉傑同學 S3B

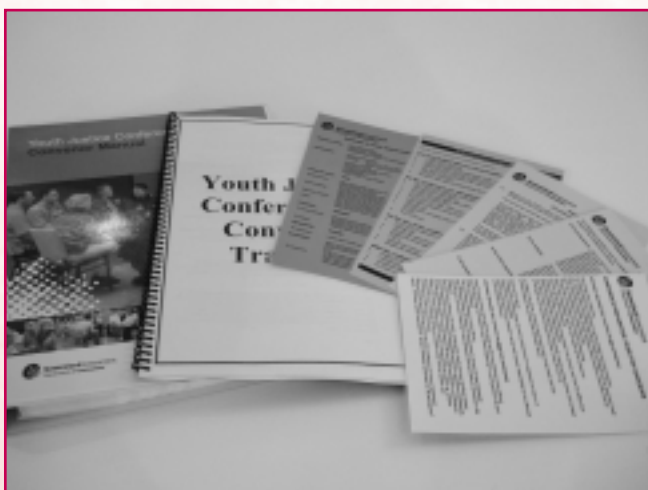
# 基督

## 先導服務介紹：「康和服務」

**哥** 羅西書一章二十節：「藉着兒子，上帝親自決定使全宇宙再跟自己和好。上帝藉着他兒子死在十字架上成就了和平，使天地萬有再歸屬祂。」這段經文是循道衛理中心創立「康和服務」(Project Concord) 的信仰根基，服務的基本精神是與人和解，與基督寬恕別人、叫人和好的教導不謀而合。

「康和服務」是一項由循道衛理中心於二〇〇七年創辦的先導服務，「康和」(Concord)一詞來自古羅馬女神的名字Concordia，代表着協約及諒解。取其意思，本服務就是透過受害者及青少年犯事者雙方的諒解，從而達成協約；服務重點是提供專業調解支援服務給曾犯事的青少年、受害者及雙方的家人/支持者，服務目標如下：

1. 為案件受害者提供支援服務，減低受害者因事件所帶來的傷害及強化他們的抗逆力。
2. 增強青少年犯事者的同理心。



澳洲布理斯班「專業會議主持人」訓練教材套



澳洲訓練：上課實習情況

3. 為受害者及青少年犯事者建立和解的平台，讓受害者獲得較合理的補償。
4. 訓練更多社會人士擔當調解員，讓更多人受惠。
5. 研究及整合「康和服務」及「調解會議」時所需要的經驗及技巧。
6. 向當局反映設立受害者服務及犯事者——受害者調解會的可行性及有效性。
7. 建立一更和諧寬恕的社會。

調解復和會議一向都是調解人際關係衝突的有效方法，近年來新西蘭、澳洲、加拿大、美國等地亦積極推行相關服務，以協助「受害者 — 犯事者」雙方紓解衝突，而大部分國家的經驗均屬正面有效，但在香港，現時並未有類似外國的法定青少年復和會議，整個「受害者 — 犯事者」調解服務(Victim-Offender Mediation, VOM) 暫時仍未被社會及政府普遍認識及推行。



人間有情

李冠美姑娘

循道衛理中心協調主任

# 寬恕別人， 叫人和好！

本中心屬下的火鳳凰——社區支援服務計劃、黎明計劃及太陽計劃的服務對象為警司警誡的青少年、勞教中心及更生中心的青少年，在日常工作中，社工能接觸到大量的青少年犯事者，對展開「康和服務」有着基本有利條件，而我們正邀請香港警方合作推行「康和服務」，把同意接受本服務的案件受害人資料轉介至本服務，當然我們亦歡迎各界的轉介。

另外，服務並獲香港大學犯罪學研究中心及澳洲昆士蘭政府全力支持。香港大學犯罪學研究中心專為「康和服務」提供獨立研究計劃，評估服務成效；而澳洲昆士蘭政府社區工作部自一九九二年「青少年司法案」修訂後，便負責執行及管理有關青少年公義會議，現時澳洲昆士蘭政府同意為循道衛理中心提供海外及本地訓練；於本年四至五月期間，循道衛理中心兩名社工及香港大學一名學者一同前往澳洲布理斯班出席「專業會議主持人」訓練，並通過相關評核。在未來日子，我們正準備邀請昆士蘭政府派員到香港為本地人士提供專業訓練。

以推動社區、人與人之間和諧的「康和服務」，是一項非資助的新服務，在推行階段極需要人力資源、資助及各方面的配合，現誠邀弟兄姊妹成為「康和服務」的禱告勇士，讓我們一起集結力量，在神的帶領保守下，使服務得以在香港推動，讓基督寬恕別人、叫人和好的精神得以傳揚，求主祝福。

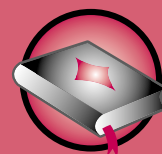


與澳洲政府官員、警務人員、律師等交流後致送紀念品

**為**提升會友對閱讀本會出版書籍的興趣，及讓大家在支持本會出版事工上有份參與，文字事工委員會推出《會訊》「榮譽讀者」計劃：凡捐獻港幣五百元或以上者，皆可於未來一年成為《會訊》的「榮譽讀者」。以下為二〇〇七年九月份捐獻五百元或以上「榮譽讀者」之芳名。謹此致謝！

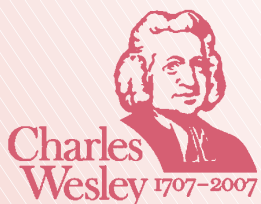
## 李兆雄先生（九龍堂）

有興趣之人士亦可到[www.methodist.org.hk/main\\_monthlydoc.asp](http://www.methodist.org.hk/main_monthlydoc.asp) 下載報名表格；如有垂詢，請致電 2528 0186 聯絡總議會辦事處徐瑞華女士。



榮譽讀者





# 紀念查理士衛斯理誕辰三百週年活動消息

二〇〇七年為查理士衛斯理牧師 (The Rev Charles Wesley) 誕辰三百週年。查理士衛斯理牧師與本會會祖約翰衛斯理牧師在循道衛理運動中肩負重要之角色，一生創作詩歌達九千首，至今仍膾炙人口。本會為紀念先賢，特舉行一連串活動，其中之高潮乃兩場為香港中文大學崇基學院神學院興建新聖堂而舉行之「頌主慈恩」——查理士衛斯理詩歌頌唱——籌建新聖堂音樂會及一連三天的崇拜禮儀更新專題講座——充滿活力及激勵人心的崇拜，詳情如下——

## (一)「頌主慈恩」——查理士衛斯理詩歌頌唱——籌建新聖堂音樂會

日期：二〇〇七年十一月廿五日 (主日)

時間：下午四時及下午八時 (兩場)

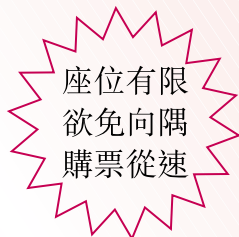
地點：九龍油麻地加士居道四十號本會九龍堂

獻唱：十八首由查理士衛斯理創作之聖詩

獻唱單位：本會屬下堂所三百餘位詩班及敬拜隊成員組成之分區及聯合大詩班、崇基學院神學院詩班、中華基督教會香港區會聯合詩班及讚管樂團等

票價：\$100【獻唱之詩班員及大會贊助人毋須購票；全日制學生及65歲或以上人士之優惠票價為\$50】

購票方法：本月在本會各堂所優先發售 (門票有限，售完即止)



查崇基學院神學院乃本會之指定神學院、本會總議會教牧人員及堂區宣教師候選人受訓之場所，籌建之新聖堂將成為三百位神學生崇拜及聚會之禮堂，業於今年四月舉行動土禮，預計於兩年後建成，相信新聖堂亦將成為眾教會舉行研討及退修活動之理想場所。由於崇基學院神學院並無政府撥款資助，所需經常費及是次新聖堂之工程費用 (料需調整為三千萬元) 必須由神學院自行籌集，故是次籌款音樂會亟需各界及教會人士鼎力協助及慷慨捐獻。如擬成為大會贊助人，請聯絡 貴堂所主任。

## (二)崇拜禮儀更新專題講座——充滿活力及激勵人心的崇拜

是次專題講座主要由世界循道衛理宗崇拜禮儀委員會主席、新加坡三一神學院教授林瑞峰博士來港主領，講解「充滿活力及激勵人心的崇拜」之理念、特質及設計；音樂在崇拜中之位置及功能、選詩應用之準則；以及傳統崇拜及現代詩歌敬拜邁向融和之可能性。林教授並將帶領本會同工為十二月九日九龍堂晚堂設計一個崇拜程序。一連串聚會均在本會九龍堂舉行，實為一個不可多得之學習、分享及體驗之機會，費用全免，敬希預留時間參加，程序如下——



林瑞峰博士

日期及時間	7-12-2007 (禮拜五)	8-12-2007 (禮拜六)	9-12-2007 (主日)	10-12-2007 (禮拜一)
1500 - 1600		具活力崇拜的神學與實踐 講員：本會同工	專題 (三) 講員：林瑞峰博士	
1630 - 1830		崇拜事奉人員職事面面觀 講員：本會同工	回應、分享及預習	
1930 - 2130	專題 (一) 講員：林瑞峰博士	專題 (二) 講員：林瑞峰博士	體驗坊 (連聖餐禮) 講員：林瑞峰博士	第二屆聖詩創作比賽發佈會
2200			崇拜後研討	

\*如有查詢，請致電2528 0186總議會辦事處吳希女士或許曼芝女士\*

督印人：盧龍光牧師 編輯委員：劉建良牧師 范建邦牧師 顏兆輝 總議會辦事處：香港灣仔軒尼詩道36號循道衛理大廈9樓  
 總編輯：吳思源 鍾唐翠儀 譚偉光 梁偉茵 電話：2528 0186 傳真：2866 1879, 2861 1722  
 執行編輯：徐瑞華 駱可欣 何健偉 陳偉文 潘信超 電子郵箱：lit@methodist.org.hk  
 設計、承印：禾麥 (亞洲) 有限公司 (電話：2898 3868) 網址：www.methodist.org.hk

本刊文章除特別聲明外，作者文責自負，立論不代表本刊。